

T.C

BALA KAYMAKAMLIđI

AFŞAR İLKOKULU ve  
ORTAOKULU MÜDÜRLÜđÜ

**2024-2028  
STRATEJİK PLANI**





*“Bir millet irfan ordusuna malik olmadıkça, savaş meydanlarında ne kadar parlar zaferler elde ederse etsin, o zaferlerin yaşayacak neticeleri vermesi, ancak irfan ordusuyla kaimdir.”*

*Mustafa Kemal ATATÜRK*

## SUNUŞ

Bir ulusun kalkınmasındaki en önemli etken, çağdaş bir eğitim yapısına sahip olmaktır. Gelişmiş ülkelerde uzun yıllardır sürdürülmekte olan kaynakların rasyonel bir şekilde kullanımı, eğitimde stratejik planlamayı zorunlu kılmıştır. Milli Eğitim Bakanlığı bu motivasyonla 2004 yılından beri stratejik plan çalışmalarını başlatmıştır. Bu çalışmalar temelde iki nedene bağlıdır: Tüm dünyada daha önceleri başlayan çağdaşlaşma ve yenileşme çalışmalarıyla uyumlu bir şekilde eğitim alanında da bu tip eylemlerle mali, fiziki ve insani kaynaklardan daha verimli ve etkin yararlanarak akademik ve kurumsal gelişmeleri hızlandırmaktır. Diğer bir neden ise; ülkemizde 2004 yılında kabul edilen yasa gereği "Performans Esaslı Bütçeleme Sistemi"ne geçilmesidir.

Bütün sosyal sistemler, varlıklarını etkin bir şekilde sürdürebilmek için kendilerini yenilemek ve değişen koşullara uyum sağlamak zorundadır. Eğitim sisteminin de kendini yenilemesi, dünyadaki değişme ve gelişmelere paralel olarak en önemli alt yapısını oluşturan okulların yeniden yapılandırılması, ülkenin kalkınmasını sağlayacak eğitilmiş beyin gücünü yetiştirmek bakımından büyük önem taşımaktadır.

Okul Stratejik Planlama Ekibimiz (OSPE) okulumuza özgü "STRATEJİK PLANI (2024-2028)" hazırlamış ve OSPE tarafından son şekli verilerek uygulamaya konmuştur. Stratejik plan ile okulumuzun plânlı gelişiminin yanında, sistemli bir yaklaşımla öğrencilere; çok yönlü, soyut, eleştirel, yaratıcı, özgür düşünme, problem çözme ve iletişim becerileri kazandırılarak kendilerini kanıtlamaları amaçlanmaktadır.

Okulumuz Stratejik Planının başarıya ulaşmasında, farkındalık ve katılım ilkesi önemli bir rol oynayacaktır. Ülkemizin sosyal ve ekonomik gelişimine temel oluşturan en önemli faktörün eğitim olduğu anlayışıyla hazırlanan stratejik planımızda belirlediğimiz vizyon, misyon ve hedefler doğrultusunda yürütülecek çalışmalarda başarılar diler, çalışmanın gerçekleştirilmesinde emeği geçen stratejik planlama ekibi başta olmak üzere tüm paydaşlarımıza teşekkür ederim.

Bilal KÜÇÜK

OKUL MÜDÜRÜ

# İçindekiler

1

SUNUŞ .....	4
1. GİRİŞ VE STRATEJİK PLANIN HAZIRLIK SÜRECİ.....	7
1.1. Strateji Geliştirme Kurulu ve Stratejik Plan Ekibi.....	7
1.2. Planlama Süreci:.....	7
2. DURUM ANALİZİ.....	8
2.1. Kurumsal Tarihçe.....	8
2.2. Uygulanmakta Olan Stratejik Planın Değerlendirilmesi .....	8
2.3. Yasal Yükümlülükler ve Mevzuat Analizi .....	9
2.4. Üst Politika Belgeleri Analizi.....	10
2.5. Faaliyet Alanları ile Ürün/Hizmetlerin Belirlenmesi .....	11
2.6. Paydaş Analizi.....	12
2.7. Okul/Kurum İçi Analiz.....	17
2.8. GZFT Analizi .....	26
3. GELECEĞE BAKIŞ.....	28
3.1. Misyon.....	28
3.2. Vizyon.....	28
3.3. Temel Değerler.....	28
4. AMAÇ, HEDEF VE PERFORMANS GÖSTERGESİ İLE STRATEJİLERİN BELİRLENMESİ .....	29
4.1. Amaç, Hedef ve strateji Kartları .....	29
4.2. Maliyetlendirme.....	35
5. İZLEME VE DEĞERLENDİRME.....	36
İZLEME VE DEĞERLENDİRME MODELİ .....	36

## Okul/Kurum Bilgileri

<b>İli:</b> ANKARA	
<b>İlçesi:</b> BALA	
<b>Adres:</b>	Afşar Mah. No:91
<b>Telefon No:</b>	0312 875 30 58
<b>e- Posta Adresi:</b>	<a href="mailto:balaafsarilkogretim@gmail.com">balaafsarilkogretim@gmail.com</a>
<b>Kurum Kodu:</b>	711671 711670
<b>Coğrafi Konum (link)</b>	<a href="https://balaafsarortaokulu.meb.k12.tr/tema/harita.php?R=1">https://balaafsarortaokulu.meb.k12.tr/tema/harita.php?R=1</a>
<b>Faks Numarası:</b>	
<b>Web sayfası adresi:</b>	<a href="https://balaafsarortaokulu.meb.k12.tr">https://balaafsarortaokulu.meb.k12.tr</a>
<b>Öğretim Şekli:</b>	Tam Gün (Tam Gün/İkili Eğitim)

# 1. GİRİŞ VE STRATEJİK PLANIN HAZIRLIK SÜRECİ

## 1.1. Strateji Geliştirme Kurulu ve Stratejik Plan Ekibi

**Strateji Geliştirme Kurulu:** Okul müdürünün başkanlığında, bir okul müdür yardımcısı, bir öğretmen ve okul/aile birliği başkanı ile bir yönetim kurulu üyesi olmak üzere 5 kişiden oluşan üst kurul kurulur.

**Stratejik Plan Ekibi:** Okul müdürü tarafından görevlendirilen ve üst kurul üyesi olmayan müdür yardımcısı başkanlığında, belirlenen öğretmenler ve gönüllü velilerden oluşur.

**Tablo 1. Strateji Geliştirme Kurulu ve Stratejik Plan Ekibi Tablosu**

Strateji Geliştirme Kurulu Bilgileri		Stratejik Plan Ekibi Bilgileri	
Adı Soyadı	Ünvanı	Adı Soyadı	Ünvanı
Bilal KÜÇÜK	Okul Müdürü	Betül KÜÇÜK	Müdür Yard.
Betül KÜÇÜK	Müdür Yard.	Çiğdem YALÇIN	Öğretmen
Çiğdem Yalçın	Öğretmen	Nihan ERSÖZ	Öğretmen
Zehra KÜÇÜK	Okul Aile Birl. Baş.	Ahmet Can ŞENER	Öğretmen
Hamit ÇAMA	Okul Aile Birl. Üye	M. Sümeyye PEKPAK	Öğretmen

## 1.2. Planlama Süreci:

*2024-2028 dönemi stratejik plan hazırlanma süreci Strateji Geliştirme Kurulu ve Stratejik Plan Ekibi'nin oluşturulması ile başlamıştır. Ekip tarafından oluşturulan çalışma takvimi kapsamında ilk aşamada durum analizi çalışmaları yapılmış ve durum analizi aşamasında, paydaşlarımızın plan sürecine aktif katılımını sağlamak üzere paydaş anketi, toplantı ve görüşmeler yapılmıştır. Durum analizinin ardından geleceğe yönelim bölümüne geçilerek okulumuzun/kurumumuzun amaç, hedef, gösterge ve stratejileri belirlenmiştir.*

## **2. DURUM ANALİZİ**

Kurumumuz amaç ve hedeflerinin geliştirilebilmesi için sahip olunan kaynakların tespiti, güçlü ve zayıf taraflar ile kurumun kontrolü dışındaki olumlu ya da olumsuz gelişmelerin saptanması amacıyla Müdürlüğümüzce mevcut durum analizi yapılmıştır.

### **2.1. Kurumsal Tarihçe**

Afşar İlkokulu ve Ortaokulu 1976-1977 öğretim yılında eğitim ve öğretime açılmış olup, 1975 yılında ilkokul için yapılan ek binada eğitim öğretime başlamıştır. Ancak ilkokul binasının yeterli olmaması sebebiyle 1981-1982 öğretim yılından itibaren eski ilkokul binası tamir ettirerek bu binaya taşınmıştır.

Afşar İlköğretim okulu ise Afşar Kasabası İlkokulu ve Afşar Ortaokulu'nun birleşmesiyle oluşmuş ve 1989-1990 eğitim öğretim yılında zamanın Milli Eğitim Bakanı Avni AKYOL tarafından hizmete açılmıştır. Halen bu binada eğitim öğretime devam edilmektedir. 12 derslikli olarak yapılan bina 1997 yılına kadar soba ile ısınyorken 1997 yılında kalorifer sistemi kurulmuş sınıflardan birisi kalorifer odası olarak tahsis edilmiştir. 2022 yılında ise Doğalgaz ısıtma sistemine geçilmiştir.

Bina bünyesinde sadece Afşar İlkokulu faaliyet göstermekte iken 8 yıllık kesintisiz zorunlu eğitimle birlikte Ortaokulla birleşip Afşar İlköğretim Okulu olarak hizmete devam etmiştir. 12 yıllık (4+4+4) zorunlu eğitimin kabulüyle birlikte Afşar İlköğretim Okulu, Afşar İlkokulu ve Afşar Ortaokulu olarak ayrılmış olup hali hazırdaki binasında birlikte eğitim öğretime devam etmektedir. İki kattan oluşan okul binasının üst katı ortaokul, alt katı ise ilkokul olarak düzenlenmiştir. Okulumuzda tam gün eğitim yapılmaktadır.

### **2.2. Uygulanmakta Olan Stratejik Planın Değerlendirilmesi**

Müdürlüğümüz 2019-2023 Stratejik Planında 3 Stratejik amaç 5 hedef, strateji ve bu stratejilerimiz altında 12 eylemimiz bulunmaktadır.

Yakın dünya tarihi açısından 2020 yılının önemli izler bırakan bir yıl olarak hatırlanacağı muhakkaktır. 2019 yılının son aylarında ortaya çıkan COVID-19 virüsü, tüm dünyaya hızla yayılmış ve kısa bir süre sonra Dünya Sağlık Örgütü tarafından "Küresel Salgın" ilan edilmiştir. Müdürlüğümüz; COVID-19 salgın sürecini ilk aylardan itibaren aktif bir şekilde takip etmiştir. Bu süreç, Müdürlüğümüzün gerekli durumlarda eğitim ve öğretim faaliyetlerini çevrimiçi ortamlarda yapma ve hizmet alanlarını dijitalleştirme eğilimlerini güçlendirmiştir.

2019 ve 2020 yılı genel raporları karşılaştırıldığında hedeflere ulaşılamayan ve önemli oranda iyileşmeye açık alanların olduğu göze çarpmaktadır. Ülkemizin salgın ile mücadele ettiği, okulların tatil edildiği, seyreltilmiş eğitim ile hibrit eğitim süreçlerinde, öğretmenlerimizin ve okul yöneticilerimizin mesleki ve bireysel gelişmelerinin ulusal ve uluslararası sertifikalı eğitim programları ile desteklenmesine yönelik eğitimler uzaktan eğitim programları ile beraber sürdürülmüştür. 2021 yılının ilk yarısı boyunca dünyada ve ülkemizde görülmekte olan salgın nedeniyle alınan tedbirler kapsamında eğitim öğretim çevrimiçi olarak gerçekleşmiştir. 2021-2022 eğitim öğretim yılının eylül ayında başlamasıyla birlikte ülkemizde kesintisiz yüz yüze eğitim öğretime geçilmiştir. Bu kapsamda 2021 yılının kısmen uzaktan kısmen yüz yüze eğitimin yapıldığı bir yıl olması nedeniyle bazı performans göstergelerinde izleme ve değerlendirme açısından bazı hedeflere beklenen düzeyde ulaşılamamıştır.



### 2.3. Yasal Yükümlülükler ve Mevzuat Analizi

Mevzuat analizi başlığı altında Milli Eğitim Müdürlüğüne ilişkin mevzuat incelenmiştir. İncelenen mevzuat çerçevesinde, Müdürlüğümüz faaliyet alanı kapsamında olan ve önümüzdeki 5 yıllık sürede ulaşılması öngörülen amaç ve hedeflere dayanak oluşturan mevzuat hükümlerine durum analizi raporunda ayrıntılı olarak yer verilmiştir. Bununla birlikte 18.11.2012 tarihli ve 28471 sayılı Resmi Gazete’de yayımlanarak yürürlüğe giren Milli Eğitim Bakanlığı İl ve İlçe Milli Eğitim Müdürlükleri Yönetmeliği’ne göre Müdürlüğün görevleri şunlardır:

- Bakanlığın eğitim politikaları ve stratejik planlarını, mevzuat ve programlar doğrultusunda yönetmek, yönlendirmek, denetlemek ve koordine ederek etkin ve verimli bir şekilde yerine getirmek ve bu görevlerini il ve ilçe yöneticileri arasında yapacakları iş bölümü çerçevesinde yürütmek.
- Okul öncesi, ilk ve orta öğretim çağındaki öğrencileri bedenî, zihnî, ahlakî, manevî, sosyal ve kültürel nitelikler yönünden geliştiren ve insan haklarına dayalı toplum yapısının ve küresel düzeyde rekabet gücüne sahip ekonomik sistemin gerektirdiği bilgi ve becerilerle donatarak geleceğe hazırlamak; eğitim ve öğretim programlarını uygulamak; öğretmen ve öğrencilerin eğitim ve öğretim hizmetlerini bu çerçevede yürütmek ve denetlemek.
- Eğitime erişimi kolaylaştıran, her vatandaşın eğitim fırsat ve imkânlarından eşit derecede yararlanabilmesini teminat altına alan politika ve stratejiler uygulamak, uygulanmasını izlemek ve koordine etmek.
- Tüm bireyleri beden, zihin, ahlak, ruh ve duygu bakımlarından dengeli ve sağlıklı şekilde gelişmiş bir kişiliğe ve karaktere, hür ve bilimsel düşünme gücüne, geniş bir dünya görüşüne sahip, insan haklarına saygılı, kişilik ve teşebbüse değer veren, topluma karşı sorumluluk duyan, yapıcı, yaratıcı ve verimli kişiler olarak yetiştirmek.
- Tüm bireylerin ilgi, istidat ve kabiliyetlerini geliştirerek gerekli bilgi, beceri, davranışlar ve birlikte iş görme alışkanlığı kazandırmak suretiyle hayata hazırlanmalarını ve onların, kendilerini mutlu kılacak ve toplumun mutluluğuna katkıda bulunacak bir meslek sahibi olmalarını sağlamak.
- Kız öğrencilerin, engellilerin ve toplumun özel ilgi bekleyen diğer kesimlerinin eğitime katılımını yaygınlaştıracak politika ve stratejiler uygulamak ve uygulanmasını koordine etmek.
- Özel yetenek sahibi kişilerin bu niteliklerini koruyucu ve geliştirici özel eğitim ve öğretim programlarını uygulamak ve uygulanmasını koordine etmek.
- Eğitim kurumları, yönetici, öğretmen ve çalışanlar için belirlenen performans ölçütlerinin uygulanmasını, öğretim materyallerinin kullanımını, eğitim öğretim programlarının uygulanmasını, öğretmen yeterliliklerini izlemek ve değerlendirilmesini sağlamak.
- Vatandaş odaklı yönetimin oluşturulması, idarenin geliştirilmesi, yönetim kalitesinin artırılması, hizmet standartlarının belirlenmesi, iş ve karar süreçlerinin oluşturulması, bürokrasi ve kırtasiyeciliğin azaltılmasını sağlayarak kamu kaynaklarını etkin yönetmek.
- Eğitim öğretim hizmetlerini sunarken; kalkınma planları ve programlarda yer alan politika ve hedefler doğrultusunda kamu kaynaklarının etkili, ekonomik, verimli bir şekilde kullanılmasını, hesap verebilirliği ve malî saydamlığı sağlamak.
- Her derece ve türdeki eğitim kurumlarına ait bina ve tesislerin, çevrenin ihtiyaçlarına ve uygulanacak programların özelliklerine göre yapılması ve donatılmasını sağlayarak eğitim araç ve gereçlerini, gelişen eğitim teknolojisine ve program ve metotlara uygun olarak ilgililerin yararlanmasına sunmak.

- Mali, hukuki ve fikri haklar konusundaki uyuşmazlıklara ilişkin iş ve işlemleri yürütmek. (Yurtdışında eğitim alan öğrencilerle ilgili iş ve işlemleri yürütmek)
- İz İzleme Araştırması, PISA, TIMSS, ABİDE vb. ulusal ve uluslararası ölçme ve değerlendirme uygulamalarını il düzeyinde yürütmek. • Milli eğitim müdürlükleri; temel eğitim, ortaöğretim, mesleki ve teknik eğitim, din öğretimi, özel eğitim ve rehberlik, hayat boyu öğrenme, özel öğretim kurumları, bilgi işlem ve eğitim teknolojileri, ölçme, değerlendirme ve sınav, yükseköğretim ve yurt dışı eğitim, strateji geliştirme,, inşaat ve emlak, insan kaynakları yönetimi ve destek hizmetlerini doğrudan milli eğitim müdürüne bağlı birimler/bürolar eliyle yürütürler.

## 2.4. Üst Politika Belgeleri Analizi

Millî Eğitim Müdürlüğüne görev ve sorumluluk yükleyen amir hükümlerin tespit edilmesi için tüm üst

politika belgeleri ayrıntılı olarak taranmış ve bu belgelerde yer alan politikalar incelenmiştir. Analiz edilen belgelerden Bala Milli Eğitim Müdürlüğü 2024-2028 Stratejik Planı'nın stratejik amaç, hedef, performans göstergeleri ve stratejileri hazırlanırken yararlanılmıştır.

Analiz edilen belgeler Tablo 4'de gösterilmiş olup yapılan değerlendirmeler ve buna ilişkin üst politika belgelerinde Müdürlüğümüze verilen görevler Tablo 5'de yer almaktadır.

Temel Üst Politika Belgeleri	Sektörel ve Tematik Strateji Belgeleri
<ul style="list-style-type: none"> <li>• MEB 2024-2028 Stratejik Planı</li> <li>• Ankara MEM 2019-2023 Stratejik Planı</li> <li>• Bala MEM 2019-2023 Stratejik Planı</li> <li>• Milli Eğitim Kalite Çerçevesi</li> </ul>	<ul style="list-style-type: none"> <li>• Türkiye Yeterlilikler Çerçevesi</li> <li>• Ulusal ve Uluslararası Kuruluşların Eğitim ve Türkiye ile İlgili Raporları</li> <li>• Diğer Kamu Kurum ve Kuruluşlarının Stratejik Planları</li> </ul>

Tablo 4: Üst Politika Belgeleri

## 2.5. Faaliyet Alanları ile Ürün/Hizmetlerin Belirlenmesi

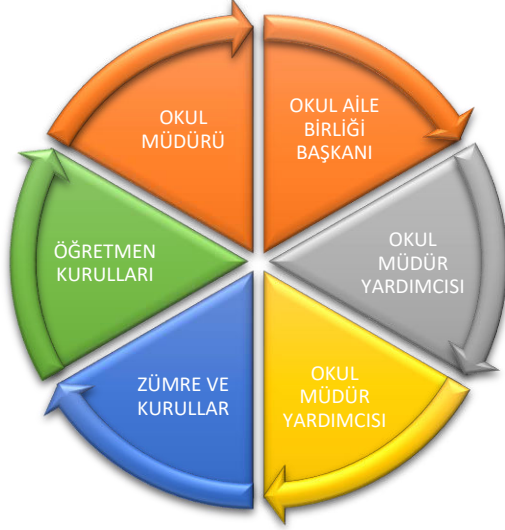
Mevzuat analizi çıktıları dolayısıyla görev ve sorumluluklar dikkate alınarak okul/kurumun sunduğu temel ürün ve hizmetler belirlenir. Belirlenen ürün ve hizmetler Tablo 3'te belirtildiği gibi belirli faaliyet alanları altında toplulaştırılır. Faaliyet alanları ile ürün ve hizmetlerin belirlenmesi amaç, hedef ve stratejilerin oluşturulması aşamasında yönlendirici olacaktır.

**Tablo 3. Faaliyet Alanlar/Ürün ve Hizmetler Tablosu**

Faaliyet Alanı	Ürün/Hizmetler
Öğretim-eğitim faaliyetleri	Öğrenci İşleri Kayıt-nakil işleri Devam- devamsızlık Sınıf geçme Sınav hizmetleri
Rehberlik faaliyetleri	Öğrencilere rehberlik yapmak Velilere rehberlik etmek Rehberlik faaliyetlerini yürütmek
Sosyal faaliyetler	Kültür gezileri yapmak Sinema, tiyatro etkinliği yapmak
Sportif faaliyetler	İl- İlçede düzenlenen müsabakalara katılım sağlamak Voleybol, Futbol, Güreş, Masa Tenisi, Satranç
Okul aile birliği faaliyetleri	Okulun maddi ihtiyaçlarını karşılamak
Öğrencilere yönelik faaliyetler	Akıl Zeka Oyunları
Ölçme değerlendirme faaliyetleri	Sınav, Beceri Testleri, Soru Çözümü

## 2.6. Paydaş Analizi

Kurumumuzun temel paydaşları öğrenci, veli ve öğretmen olmakla birlikte eğitimin dışsal etkisi nedeniyle okul çevresinde etkileşim içinde olunan geniş bir paydaş kitlesi bulunmaktadır. Paydaşlarımızın görüşleri anket, toplantı, dilek ve istek kutuları, elektronik ortamda iletilen önerilerde dâhil olmak üzere çeşitli yöntemlerle sürekli olarak alınmaktadır.



İç paydaşlar,

NO	İLKOKUL ÖĞRENCİLERİ İÇİN KONU BAŞLIKLARI					
		Kesinlikle Katılıyorum	Katılıyorum	Kararsızım	Kesinlikle Katılmıyorum	Katılmıyorum
01-	Okulumu seviyorum.	50	10			
02-	Okulumda kendimi güvende hissediyorum.	60				
03-	Okulumun içi ve bahçesi temizdir.	51	9			
04-	Öğretmenim adildir.	40	20			
05-	Öğretmenim benimle ilgileniyor.	60				
06-	Yardıma ihtiyacım olursa öğretmenim bana yardım eder.	50	5	5		
07-	Öğretmenim derse katılmamı sağlar.	50	5	5		
08-	Öğretmenim dersleri farklı araçlar kullanarak anlatır.	60				
09-	Okul kantininde yeterli ve sağlıklı yiyecekler var.					
10-	Okulda ders dışı eğlenceli etkinlikler var.	40	15	5		
11-	Teneffüslerde ihtiyaçlarımı giderebiliyorum.	50	5	5		
12-	Öğretmenim her gün beni çok çalıştırıyor.	50	5	5		

NO	ORTAOKUL ÖĞRENCİLERİ İÇİNKONU BAŞLIKLARI	Kesinlikle	Katılıyorum	Kararsızım	Kesinlikle	Katılmıyorum	Katılmıyorum
01-	Okulda kendimi güvende hissediyorum.	40	5	5			
02-	Okul temiz ve hijyeniktir.	50					
03-	Okulun fiziki koşullarını yeterlidir.	40	5	5			
04-	Okul, yeni kabul edilen çocuklara uygun desteği sağlar.	50					
05-	Farklı kültürlerden gelen öğrencilerin bu okulda memnuniyetle karşılanacağını düşünüyorum.	50					
06-	Öğretmenlerime ihtiyaç duyduğumda kolaylıkla görüşebilirim.	50					
07-	Okul müdürüne ihtiyaç duyduğumda kolaylıkla görüşebilirim.	50					
08-	Okul rehberlik servisinden ihtiyaçlarım doğrultusunda faydalanabiliyorum.						
09-	Okul kişisel hedefler belirlememde ve bu hedeflere ulaşmamda yeterli rehberlik ediyor.	40	5	5			
10-	Okulumda yer almam için birçok fırsat var.	45	5				
11-	Okul bana yeterli ders dışı etkinlik olanakları sunuyor.	45	5				
12-	Okul kulüpleri amacına uygun şekilde gelişimime katkı sağlıyor.	30	5	15			
13-	Öğretmenlerim sınıfta adil kurallara sahipler ve tarafsızlar.	40	5	5			
14-	Öğretmenlerim beni daha iyi performans göstermem için teşvik ediyor.	50					
15-	Öğretmenlerim derslerin işlenişinde farklı ve ilgi çekici yöntemler kullanır.	50					
16-	Sınav ve ödevlerin beni değerlendirmek için adil ve yeterli olduğunu düşünüyorum.	30	5	15			
17-	Okulda düzenlenen sanatsal ve kültürel faaliyetler yeterlidir.	50					
18-	Okulda öğrencilerin görüşleri dikkate alınır.	50					
19-	Okul kantininde yeterli ve sağlıklı yiyecekler var.						
20-	DYK'leri yeterli buluyorum.						

NO	ÖĞRETMENLER İÇİN KONU BAŞLIKLARI	Kesinlikle	Katılıyorum	Katılmıyorum	Kararsızım	Kesinlikle	Katılmıyorum	Katılmıyorum
		Katılıyorum	Katılmıyorum	Katılmıyorum	Katılmıyorum	Katılmıyorum	Katılmıyorum	
01-	Okulun misyonu ve vizyonunu tam olarak anlıyorum.	12						
02-	Okulda eğitim ve yönetim kalitesi sürekli olarak gelişiyor.	12						
03-	Okul temiz ve hijyeniktir.	10	2					
04-	Okul, öğrencilerin ve personelin güvenliğini sağlamak için uygun güvenlik önlemleri alır.	12						
05-	Okul, yeni kabul edilen öğrencilere uygun desteği sağlar.	12						
06-	Okulumuz mesleki yeterliliğimi geliştirmek için eğitim fırsatları sunuyor.	10	2					
07-	Okul yönetimimiz öğretmenleri etkin bir şekilde yönlendirir.	12						
08-	Okulumuz, öğrencilerin öğrenme ilgisini uyandıracak bir öğrenme ortamı oluşturmuştur.	12						
09-	Etkili bir öğretmen olmak için ihtiyaç duyduğum kaynaklara erişimim var.	12						
10-	Bana sunulan kaynakları kullanmak için gerekli eğitime sahibim.	12						
11-	Okulumuzun, farklı ihtiyaçları olan öğrencileri desteklemek için etkin bir politikası vardır.	12						
12-	Okulumuz müfredat uygulamasını etkin bir şekilde izler.	12						
13-	Okulumuz, velilere uygun etkinlikler düzenlemektedir.	10	2					
14-	Diğer öğretmenlerle iş birliği yaparım.	12						
15-	Okul personeli arasında dostane bir ilişki sürdürülür.	12						
16-	Takım ruhumuz ve moralimiz yüksek.	12						
17-	Okulumuza aidiyet hissediyorum.	12						

## Paydaşların Önceliklendirilmesi

	PAYDAŞLAR	İÇ PAYDAŞ	DIŞ PAYDAŞ	**Önem Derecesi	*Etki Derecesi
1	Milli Eğitim Bakanlığı		X	5	5
2	Bala Kaymakamlığı		X	4	5
3	Bala Cumhuriyet Başsavcılığı		X	5	4
4	Öğretmenler	X		4	5
5	Öğrenciler	X		4	5
6	Veliler		X	4	4
7	Okul Aile Birlikleri	X		3	4
8	Bala Belediyesi		X	3	4
9	Kuvvet Komutanlıkları		X	2	2
10	İlçe Müdürlükleri		X	3	3
11	İlçe Emniyet Müdürlüğü		X	3	3
12	Devlet Hastanesi		X	4	3
13	Medya (Yerel Medya)		X	3	4
14	Ankara Kalkınma Ajansı		X	3	4
15	Ulusal Ajans		X	4	5
16	Bankalar		X	3	3
17	Hayırseverler		X	3	3
18	Dernek Ank. Şb.		X	2	4
19	Spor Kulüpleri ve İlgili		X	1	4
20	Federasyonlar				
21	Sivil Toplum Kuruluşları		X	2	4
	* Önem derecesi (5 Çok Güçlü) (4,3 Güçlü) - (2,1 Zayıf); Etki derecesi (5 Çok Yüksek) (4,3 Yüksek) - (2,1 Düşük)				
	ve hizmetler				

Tablo 8: Faaliyet Alanları ürün

Paydaş – Ürün/ Hizmet Matrisi

Paydaşlar	Hizmet								
	Araştırma-Geliştirme	Bilgi ve Teknik Destek	Denetim ve Rehberlik	Fiziki ve Mali Destek	Halkla İlişkiler ve İletişim	İnsan Kaynakları	Örgün Eğitim Koordinasyon	Yatırım Destek	Yaygın Eğitim Koordinasyon
Milli Eğitim Müdürlüğü Çalışanları	✓	✓	✓	✓	✓	✓	✓	✓	✓
İlçe Milli Eğitim Müdürlükleri	✓	✓	✓	✓	✓	✓	✓	✓	✓
Okul-Kurum Yöneticileri	○	○	○	○	○	○	○	○	○
Öğretmenler	○	○	○	○	○	○	○	○	○
Öğrenciler		✓			○		✓		✓
Veliler				○	○		○		○
Üniversiteler	○				○		○		○
Medya	○			○	✓		○		○
Hayırseverler				○	○		○		○
Okul- Aile Birlikleri				○	✓		○		○
Sendikalar	○	○	○	○	○	○	○	○	○
Belediyeler	○			○	○	○	○	○	○
Dernekler				○	○		○		○
İl Müdürlükleri	○	○	○	○	○	○	○	○	○
Vakıflar	○	○	○	○	○	○	○	○	○
Hastaneler									

○ : Bir kısmı

✓ : Tamamı

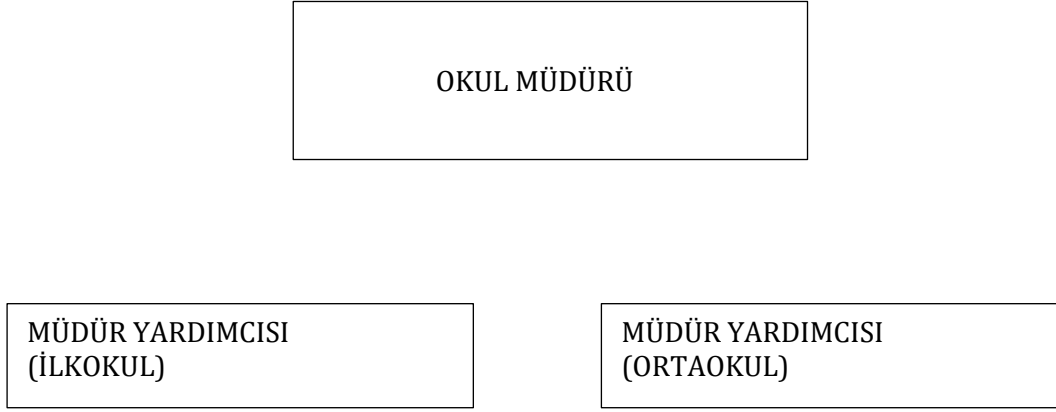
Tablo 9: Paydaş – Ürün/ Hizmet Matrisi



## 2.7. Okul/Kurum İi Analiz

Kurum ii analiz blmnde; Mdrlğmzn teŐkilat yapısı, insan kaynakları, eđitim đretim istatistikleri, karar alma iŐlemleri ve sreleri, eđitimde teknoloji kullanımı, teknolojik alt yapı ve donanımı, bilgi ve iletiŐim teknolojileriyle yrtlen proje ve faaliyetleri, eđitimin finansmanı (mali kaynaklar), fiziksel kapasitesi, kurumsal yapısı ve kurum kltr analiz edilmiŐtir. Kurumumuzda alıŐanların tutum, inan, varsayım ve beklentileri ile bireylerin davranıŐlarını ve bireyler arası iliŐkileri belirleyen faaliyetler, kurum kltrmzn nemli paralarıdır.

### 2.7.1. TeŐkilat Yapısı



## 2.7.2. İnsan Kaynakları

Kurumun sahip olduğu toplam norm kadro sayısı ve ihtiyaç (İlkokul-Ortaokul)

Branş Adı	Norm	Mevcut	İhtiyaç	Fazlalık	Kadro	Sözleşmeli
Okul Müdürü (İlkokul)	1	1	0		1	0
Müdür Yardımcısı (İlkokul)	1	0	1			
Müdür Yardımcısı (Ortaokul)	1	0	1			
Türkçe	1	0	1			
İlköğretim Matematik	1	1	0			1
Fen Bilimleri	1	1	0		1	
Sosyal Bilgiler	1	0	1			
Beden Eğitimi	1	1	0		1	
İngilizce	1	1	0		1	
Din Kültürü ve Ahl. Bilg.	1	1	0		1	
Rehberlik	0	1	0	1	1	
Sınıf Öğretmeni	4	2	2		2	
İngilizce (İlkokul)	1	1	0		1	

### Çalışan Personel Sayısı ve Eğitim Durumu

Unvan*	Erkek	Kadın	İlkokul Mezunu	Lise Mezunu	Lisans Mezunu	Y. Lisans Mezunu	Toplam
Okul Müdürü	1	-			1	-	1
Sınıf Öğretmeni	-	2			1	1	2
Branş Öğretmeni	2	4			5	1	6
Rehber Öğretmen	-	1			1	1	1
Hizmetli Personel	2	1	2	1			3
<b>Toplam Çalışan Sayıları</b>	<b>5</b>	<b>8</b>	<b>2</b>	<b>1</b>	<b>8</b>	<b>3</b>	<b>13</b>

## İdari Personelin Hizmet Süresine İlişkin Bilgiler

Hizmet Süreleri	2024 Yıl İtibarıyla	
	Kişi Sayısı	%
1-4 Yıl		
4-6 Yıl		
7-10 Yıl	1	

## Okul/Kurumda Oluşan Yönetici Sirkülasyonu Oranı

	Yıl İçerisinde Okul/Kurumdan Ayrılan Yönetici Sayısı			Yıl İçerisinde Okul/Kurumda Göreve Başlayan Yönetici Sayısı		
	2021	2022	2023	2021	2022	2023
<b>TOPLAM</b>	-	1	2	-	1	2

## İdari Personelin Katıldığı Hizmet İçi Programları

Konulara göre katılım sağlanan hizmetiçi eğitim sayısı						
Görevi	Yönetimle ilgili		Kişisel Gelişim		Mesleki Gelişim	
	Kadın	Erkek	Kadın	Erkek	Kadın	Erkek
Katılan İdareci Sayısı		1		1		1
Katılım Sağlanan Eğitim Sayısı		3		11		7
Katılmayan İdareci Sayısı						

## Öğretmenlerin Hizmet Süreleri (Yıl İtibarıyla)

Hizmet Süreleri	Branşı	Kadın	Erkek	Hizmet Yılı	Toplam
1-3 Yıl	İlköğretim Matematik	1	-	1	1
4-6 Yıl	İngilizce (İlkokul)	1	-	6	3
	İngilizce	-	1	5	
	Beden Eğitimi	-	1	4	
7-10 Yıl	DKAB	1	-	8	1
11-15 Yıl	Fen Bilimler	1	-	15	2
	Rehberlik	1	-	13	
16-20	Sınıf Öğretmeni	2	-	18	2
20 ve üzeri					

## Kurumda Gerçekleşen Öğretmen Sirkülasyonunun Oranı

	Yıl İçerisinde Kurumdan Ayrılan Öğretmen Sayısı			Yıl İçerisinde Kurumda Göreve Başlayan Öğretmen Sayısı		
	2021	2022	2023	2021	2022	2023
TOPLAM	3	2	6	3	2	3

## Öğretmenlerin Katıldığı Hizmet İçi Eğitim Programları

Konulara göre katılım sağlanan hizmetiçi eğitim sayısı						
Görevi	Yönetimle ilgili		Kişisel Gelişim		Mesleki Gelişim	
	Kadın	Erkek	Kadın	Erkek	Kadın	Erkek
Katılan Öğretmen Sayısı	7	2	7	2	7	2
Katılım Sağlanan Eğitim Sayısı	54	4	170	28	94	13
Katılmayan Öğretmen Sayısı						

### 2.7.3.Teknolojik Düzey

#### Teknolojik Araç-Gereç Durumu

Araç-Gereçler	2021	2022	2023	İhtiyaç
Akıllı Tahta Sayısı	13	13	13	-
Masaüstü Bilgisayar Sayısı	3	3	5	-
Taşınabilir Bilgisayar Sayısı	0	1	3	1
Projeksiyon Sayısı	1	1	1	
TV Sayısı	2	2	2	
Yazıcı Sayısı	4	5	8	
Fotokopi Makinası Sayısı	1	2	3	
TV Sayısı	1	1	1	1

#### Fiziki Mekân Durumu

Fiziki Mekân	Var	Yok	Adedi	İhtiyaç	Açıklama
Öğretmen Odası	+	-	1		
Ekipman Odası	-	+		1	
Kütüphane	+	-	1		
Rehberlik Servisi	-	+			
Resim Odası	-	+			
Müzik Odası	+	-	1		
Çok Amaçlı Salon	-	+		1	
Spor Salonu	-	+		1	

## 2.7.4. Mali Kaynaklar

### Kaynak Tablosu

Kaynaklar	2024	2025	2026	2027	2028
Genel Bütçe (İlkokul) (Ortaokul)	95.000	130.000	170.000	200.000	230.000
Okul Aile Birliđi	2.600	4.000	6.000	8.000	10.000
Diđer					
TOPLAM	182.600	264.000	346.000	408.000	470.000

### Harcama Kalemler

Harcama Kalemi	Çeşitleri
Onarım	Okul/kurum binası ve tesisatlarıyla ilgili her türlü küçük onarım; makine, bilgisayar, yazıcı vb. bakım giderleri
Sosyal-sportif faaliyetler	Etkinlikler ile ilgili giderler
Temizlik	Temizlik malzemeleri alımı
İletişim	Telefon, faks, internet, posta, mesaj giderleri
Kırtasiye	Her türlü kırtasiye ve sarf malzemesi giderleri
Donatım	Her türlü donatım malzeme alımı

### Gelir-Gider Tablosu

YILLAR	2021		2022		2023	
HARCAMA KALEMLERİ	GELİR	GİDER	GELİR	GİDER	GELİR	GİDER
Temizlik			6.000	6.000	20.000	20.000
Küçük Onarım			120.000	118.000		
Bilgisayar Harcamaları			34.600	34.600		
Büro Makinaları Harcamaları			10.300	10.300	15.300	15.300
Telefon	452	452	629	629		
Sosyal Faaliyetler					887	887
Kırtasiye			8.900	8.900	10.400	10.400
GENEL						

## 2.7.5. İstatistik Veriler

### Okul Künyesi

Okulun Hizmete Giriş Tarihi : 1989			Toplam Çalışan Sayısı		
Öğrenci Sayısı:	Kız	53	Öğretmen Sayısı	Kadın	7
	Erkek	59		Erkek	2
	Toplam	112		Toplam	9
			Personel Sayısı	Kadın	1
				Erkek	2
				Toplam	3
Derslik Başına Düşen Öğrenci Sayısı	14	Şube Başına Düşen Öğrenci Sayısı			14
Öğretmen Başına Düşen Öğrenci Sayısı	12	Şube Başına 30'dan Fazla Öğrencisi Olan Şube Sayısı			0
Okul Isınma Durumu	Doğalgaz				

### Sınıf Ve Öğrenci Bilgileri

SINIFI	Kız	Erkek	Toplam
1.Sınıf	7	9	16
2.Sınıf	9	8	17
3.Sınıf	7	11	18
4.Sınıf	7	3	10
5.Sınıf	6	4	10
6.Sınıf	4	7	11
7.Sınıf	7	7	14
8.Sınıf	5	10	15
Kaynaştırma Öğrenci Sayısı	1	-	1

	İlkokul	Ortaokul
Ortalama Sınıf Mevcudu	15	13
Mevcudu En Fazla Olan Sınıf	3/a	8/a
Mevcudu En Az Olan Sınıf	4/a	5/a

## Akademik başarı verileri

		Mezun Olan Öğrenci Sayısı	Herhangi bir eğitim kurumuna yerleşen öğrenci sayısı	Herhangi bir eğitim kurumuna yerleşemeyen öğrenci sayısı
8.sınıf		16	16	0
	Öğrenci Sayısı	Belge Alan Öğrenci Sayısı	Takdir Belgesi alan Öğrenci sayısı	Teşekkür Belgesi alan Öğrenci sayısı
5.6.7.8. Sınıf	50	35	15	20

## Sınıf Geçme Durumu

Sınıfını Doğrudan Geçen Öğrenci Sayısı	Ş.Ö.K. ile Geçen Öğrenci Sayısı	Sınıf Tekrarı Yapan Öğrenci Sayısı
90	22	0

## Sportif başarı verileri (2023 yılı)

	Ödüller	Lisanslı Öğrenci Sayısı		
		Kız	Erkek	Toplam
Güreş	İl 3.lük İl 3.lük	-	7	7
Voleybol	-	12	-	12
Masa Tenisi	-	3	3	6
Satranç	İlçe 2.lık İlçe 3.lük	6	6	12

## Devam-devamsızlık verileri

	Öğrenci Sayıları	Sürekli devamsız Öğrenci Sayısı	10 gün ve Üzeri devamsız Öğrenci Sayısı	15 gün ve Üzeri devamsız Öğrenci Sayısı	30 gün ve Üzeri devamsız Öğrenci Sayısı
İlkokul	61	2	8	3	2
Ortaokul	51	0	3	3	0



## Okul Yerleşkesine İlişkin Bilgiler

Okul Bölümleri		Özel Alanlar	Var	Yok
Okul Kat Sayısı	2	Çok Amaçlı Salon		+
Derslik Sayısı	8	Çok Amaçlı Saha		+
Derslik Alanları (m2)	42	Kütüphane	+	
Kullanılan Derslik Sayısı	8	Fen Laboratuvarı	+	
Şube Sayısı	8	Bilgisayar Laboratuvarı		+
İdari Odaların Alanı (m2)	60	İş Atölyesi		+
Öğretmenler Odası (m2)	42	Beceri Atölyesi (Müzik)	+	
Okul Oturum Alanı (m2)	590	Pansiyon		+
Okul Bahçesi (Açık Alan)(m2)	9000			
Okul Kapalı Alan (m2)	590			
Tuvalet Sayısı	4			
<b>Diğer (.....)</b>				

## 2.8. GZFT Analizi

Okulumuzun temel istatistiklerinde verilen okul künyesi, çalışan bilgileri, bina bilgileri, teknolojik kaynak bilgileri ve gelir gider bilgileri ile paydaş anketleri sonucunda ortaya çıkan sorun ve gelişime açık alanlar iç ve dış faktör olarak değerlendirilerek GZFT tablosunda belirtilmiştir. Dolayısıyla olguyu belirten istatistikler ile algıyı ölçen anketlerden çıkan sonuçlar tek bir analizde birleştirilmiştir.

Kurumun güçlü ve zayıf yönleri donanım, malzeme, çalışan, iş yapma becerisi, kurumsal iletişim gibi çok çeşitli alanlarda kendisinden kaynaklı olan güçlülükleri ve zayıflıkları ifade etmektedir ve ayırmda temel olarak okul müdürü/müdürlüğü kapsamında bakılarak iç faktör ve dış faktör ayrımı yapılmıştır.

### Güçlü ve Zayıf Yönler

#### Güçlü Yönler

Öğrenciler	<ul style="list-style-type: none"><li>• Öğrencilerin kullanımına ve sosyalleşmesine yönelik çok sayıda sosyal, kültürel, sanatsal ve sportif imkânların bulunması</li><li>• Nitelikli ve düzenli eğitim ve etkinlikler düzenlenmesi</li><li>• Öğrencilewrini uyumlu ve saygılı olması</li></ul>
Çalışanlar	<ul style="list-style-type: none"><li>• Kurum yöneticilerinin deneyimli ve işbirliğine yatkın olması</li><li>• Teknolojiyi kullanabilen genç bir eğitim kadrosunun olması</li><li>• Yardımcı personelin yeterli olması</li></ul>
Veliler	<ul style="list-style-type: none"><li>• Velilerimiz eğitim sürecinde öğretmenlerimizle ve okul yönetimi ile iş birliği içinde olması.</li><li>• Okul –Aile Birliğinin okula karşı duyarlı olması</li></ul>
Bina ve Yerleşke	<ul style="list-style-type: none"><li>• Okul binamızın düzenli, temiz ve bütün imkânlarının yeterli olması.</li><li>• Isınmasının yeterli olması</li></ul>
Donanım	<ul style="list-style-type: none"><li>• Bilişim altyapısının olması ve kullanılması</li><li>• Güçlü ve köklü bir yapıya sahip olması</li><li>• Sınıfların teknolojik donanımının yeterli olması</li></ul>
Bütçe	<ul style="list-style-type: none"><li>• İlçe Milli eğitim müdürlüğümüz kırtasiye, temizlik vb ihtiyaçlarımızı karşılaması.</li></ul>
Yönetim Süreçleri	<ul style="list-style-type: none"><li>• Yönetim süreçleri içerisinde öğretmenlerimizin, öğrencilerimizin ve velilerimizin görüşleri alınarak başarılı bir yönetim süreci olması.</li></ul>
İletişim Süreçleri	<ul style="list-style-type: none"><li>• Etkili iletişim kullanımının yeterli olması.</li></ul>
vb	

## Zayıf Yönler

Öğrenciler	<ul style="list-style-type: none"><li>• Eğitim materyallerinin yeterince güncel olmaması</li><li>• Sosyal aktivitelerin az olması</li></ul>
Çalışanlar	<ul style="list-style-type: none"><li>• Okulumuzda rehber öğretmenin olmaması</li><li>• Öğretmen kadrosunun 5 yıldan az sürede değişmesi</li></ul>
Veliler	<ul style="list-style-type: none"><li>• Veli- okul işbirliğinin istenilen düzeyde olmaması</li></ul>
Bina ve Yerleşke	<ul style="list-style-type: none"><li>• Şehir merkezine uzaklık nedeniyle sosyal faaliyetlere katılımın düşüklüğü</li><li>• Merkeze uzak olmasından dolayı ulaşımın yetersiz olması</li></ul>
Donanım	<ul style="list-style-type: none"><li>• Konferans salonunun olmaması</li><li>• Okulun spor salonunun olmaması</li></ul>
Bütçe	<ul style="list-style-type: none"><li>• Okul bütçesinin olmaması.</li></ul>
Yönetim Süreçleri	<ul style="list-style-type: none"><li>• Okul güvenliğinin yetersiz oluşu.</li></ul>

## Fırsatlar ve Tehditler

### Fırsatlar

Politik	<ul style="list-style-type: none"><li>• Girişimcilik konusunda farkındalığın artması</li></ul>
Ekonomik	<ul style="list-style-type: none"><li>• Proje ve bilimsel etkinliklerin çeşitliliğinin artması,</li></ul>
Sosyolojik	<ul style="list-style-type: none"><li>• Okul ve çevresinin kalkınmasını sağlamaya yönelik projelerin teşvik edilip yaygınlaştırılması</li></ul>
Teknolojik	<ul style="list-style-type: none"><li>• Sağlıklı internet bağlantısının olması</li></ul>
Mevzuat-Yasal	<ul style="list-style-type: none"><li>• MEB'İN kalite ve misyon farklılaşması konusundaki yeni düzenlemeleri</li></ul>
Ekolojik	<ul style="list-style-type: none"><li>• Okulun şehir gürültüsünden uzak bir yerleşkede bulunması</li></ul>

### Tehditler

Politik	<ul style="list-style-type: none"><li>• Eğitim politikalarında yaşanan değişimlerin eğitim kalitesini olumsuz etkilemesi</li></ul>
Ekonomik	<ul style="list-style-type: none"><li>• Velilerin ekonomik durumunun düşük olması</li></ul>
Sosyolojik	<ul style="list-style-type: none"><li>• Okulun fiziksel donanımının yetersiz olması</li></ul>
Teknolojik	<ul style="list-style-type: none"><li>• Öğrenciler tarafından teknoloji kullanım seviyesinin düşük olması</li></ul>
Mevzuat-Yasal	<ul style="list-style-type: none"><li>• Eğitim öğretim çalışmalarının desteklenmesi konusunda mali mevzuatın getirdiği kısıtlar</li></ul>
Ekolojik	<ul style="list-style-type: none"><li>• Okul-veli-öğrenci işbirliklerinin yeterli düzeyde olmaması</li></ul>

### **3. GELECEĞE BAKIŞ**

#### **3.1. Misyon**

Cumhuriyetin temel ilkelerine bağlı, Türk Milli Eğitim sisteminin genel amaçları doğrultusunda bünyesinde öğrenim gören herkesi Türk milletinin milli, ahlaki, insani, manevi ve kültürel değerlerini benimseyen, koruyan ve geliştiren; ailesini, vatanını, milletini ve tüm insanlığı seven; kendi öz benliğini ve kabiliyetlerini bilerek bunları milletinin hizmetinde kullanmayı hedefleyen; bedenlen, zihnen ve ahlaken yüksek seviyeli insanlar yetiştirmektir.

#### **3.2. Vizyon**

Öğrencilerimizin geliştirerek milli değerlerimize bağlı yeni teknolojileri kullanabilen, sosyal becerileri yüksek yaratıcı bireyler yetiştirmek.

#### **3.3. Temel Değerler**

- 1) Etik değerlere bağlılık: Okulumuzun amaç ve misyonu doğrultusunda görevimizi yerine getirirken yasallık, adalet, eşitlik, dürüstlük ve hesap verebilirlik ilkeleri doğrultusunda hareket etmek temel değerlerimizden biridir.
- 2) Cumhuriyet değerlerine bağlılık: Cumhuriyete ve çağdaşlığın, bilimin ve aydınlığın ifadesi olan kurucu değerlerine bağlılık en temel değerimizdir.
- 3) Akademik özgürlüğe öncelik verme: İfade etme, gerçekleri kısıtlama olmaksızın bilgiyi yayma, araştırma yapma ve aktarma özgürlüğünü garanti altına alan akademik özgürlük; okulumuzun vazgeçilmez temel değerlerinden biridir.
- 4) Etik değerlere bağlılık: Okulumuzun amaç ve misyonu doğrultusunda görevimizi yerine getirirken yasallık, adalet, eşitlik, dürüstlük ve hesap verebilirlik ilkeleri doğrultusunda hareket etmek temel değerlerimizden biridir.
- 5) Liyakat: Kamu hizmetinin etkinliği ve sürekliliği için, işe alım ve diğer personel yönetimi süreçlerinin; yetenek, işe uygunluk ve başarı ölçütü temelinde gerçekleştirilmesi esastır.
- 6) Cumhuriyet değerlerine bağlılık: Cumhuriyete ve çağdaşlığın, bilimin ve aydınlığın ifadesi olan kurucu değerlerine bağlılık en temel değerimizdir.
- 7) Kültür öğelerine ve tarihine bağlılık: Cumhuriyet'in ve kültürel değerlerinin korunmasının yanı sıra okulumuzun sahip olduğu varlıkların da korunması temel değerlerimizdendir.
- 8) Saydamlık: Yönetimsel şeffaflık ve hesap verebilirlik ilkeleri temel değerlerimizdir. Öğrenci merkezilik: Öğrenme-uygulama ortamlarında yürütülen çalışmaların öğrenci odaklı olması, öğrenciyi ilgilendiren kararlara öğrencilerin katılımının sağlanması esastır.
- 9) Kaliteyi içselleştirme: Araştırma, eğitim ve idari yapıda oluşturulan kalite bilincinin içselleştirilmesi ve sürekliliğinin sağlanması temel değerlerimizdir.
- 10) Katılımcılık: İyi yönetişimin vazgeçilmez unsurlarından birinin de katılımcılık olduğu bilinciyle, mali yönden planlama süreci, idari yönden karar alma süreci, kaliteli yönetim için paydaşlarla çalışma ilkesi Üniversitemiz için önemlidir.

## 4. AMAÇ, HEDEF VE PERFORMANS GÖSTERGESİ İLE STRATEJİLERİN BELİRLENMESİ

### 4.1. Amaç, Hedef ve strateji Kartları

İLKOKUL

<b>TEMA:</b>	KALİTE							
<b>STRATEJİK AMAÇ 1.</b>	Öğrencilerin eğitim öğretime etkin katılımlarıyla donanımlı olarak bir üst öğrenime geçişi sağlanacaktır.							
<b>Hedef 1.1.</b>	Öğrenme kayıpları önleyici çalışmalar yapılarak azaltılacaktır.							
<b>PG NO</b>	<b>Performans Göstergeleri</b>	<b>Hedefe Etkisi (%)</b>	<b>Başlangıç Değeri</b>	<b>2024 Hedef</b>	<b>2025 Hedef</b>	<b>2026 Hedef</b>	<b>2027 Hedef</b>	<b>2028 Hedef</b>
<b>PG 1.1</b>	İlkokullarda Yetiştirme Programına (İYEP) dâhil olan öğrencilerin Türkçe dersi kazanımlarına ulaşma oranı (%)	30	0	60	65	70	75	80
<b>PG 1.2</b>	İlkokullarda Yetiştirme Programına dâhil olan öğrencilerin matematik dersi kazanımlarına ulaşma oranı (%)	30	0	50	55	60	65	70
<b>Stratejiler</b>	S.1. Öğrencilerin Türkçe dersindeki eksikleri tespit edilerek İYEP aracılığıyla akademik yeterliklerinin artırılması sağlanacaktır. S.2 Öğrencilerin matematik derslerindeki eksikleri tespit edilerek İYEP aracılığıyla akademik yeterliklerinin artırılması sağlanacaktır. S.3 Dijital platformlar aracılığıyla öğrencilerin tamamlayıcı ve destekleyici eğitim almaları sağlanacaktır. S.4 İYEP'in ders içeriklerine katkı sağlayacak etkinlik, okuma vb aktivitelerin zenginleştirilmesi sağlanacaktır. S.5 İYEP içerikleri öğrencinin hazır bulunuşluk seviyesi dikkate alınarak hazırlanacaktır.							

<b>TEMA:</b>	ERİŞİM							
<b>STRATEJİK AMAÇ 2.</b>	Bütün bireylerin eğitim ve öğretime adil şartlar altında erişimini sağlamak							
<b>Hedef 2.1.</b>	Bütün öğrencilerin okula devamını sağlamak							
<b>PG NO</b>	<b>Performans Göstergeleri</b>	<b>Hedefe Etkisi (%)</b>	<b>Başlangıç Değeri</b>	<b>2024 Hedef</b>	<b>2025 Hedef</b>	<b>2026 Hedef</b>	<b>2027 Hedef</b>	<b>2028 Hedef</b>
<b>PG 2.1</b>	20 gün ve üzeri özürsüz devamsızlık yapan öğrenci sayısı	50	3	3	0	0	0	0
<b>PG 2.2</b>	20 gün ve üzeri özürlü devamsızlık yapan öğrenci sayısı	50	2	2	0	0	0	0
<b>Stratejiler</b>	S.1 Öğrencilerin devamsızlık nedenleri tespit edilerek devamsızlığa neden olan etmenler giderilecektir.							

<b>TEMA:</b>	KAPASİTE							
<b>STRATEJİK AMAÇ 3</b>	Eğitimin temel ilkeleri doğrultusunda okulun niteliğini arttırmak amacıyla kurumsal kapasite geliştirilecektir.							
<b>Hedef 3.1</b>	Temel eğitimde okulların niteliğini arttıracak uygulamalara ve çalışmalara yer verilmesi sağlanacaktır.							
<b>PG NO</b>	<b>Performans Göstergeleri</b>	<b>Hedefe Etkisi (%)</b>	<b>Başlangıç Değeri</b>	<b>2024 Hedef</b>	<b>2025 Hedef</b>	<b>2026 Hedef</b>	<b>2027 Hedef</b>	<b>2028 Hedef</b>
<b>PG 3.1.1</b>	İyileştirilen fiziki mekân sayısı.	30	1	2	3	4	5	6
<b>PG 3.1.2</b>	Geleneksel Çocuk Oyunları Bahçe Çizgi çalışma sayısı	30	0	2	4	5	6	7
<b>Stratejiler</b>	Fiziki mekânların (derslikler, spor salonu, kütüphaneler, atölyeler vb.) iyileştirilmesi için kamu idareleri, belediyeler ve işverenlerle iş birlikleri yapılacaktır. Bahçe düzenlemesi için belediyeler ile işbirliği yapılacak.							

**ORTAOKUL**

<b>TEMA:</b>	KALİTE							
<b>STRATEJİK AMAÇ 4.</b>	Öğrencilere medeniyetimizin ve insanlığın ortak değerleriyle çağın gereklerine uygun bilgi, beceri, tutum ve davranışlar kazandırılacaktır.							
<b>Hedef 4.1</b>	Öğrencilerin akademik başarılarıyla birlikte tasarım ve girişimcilik yönlerini artırmaya yönelik bütüncül çalışmalar yürütülecektir.							
<b>PG NO</b>	<b>Performans Göstergeleri</b>	<b>Hedefe Etkisi (%)</b>	<b>Başlangıç Değeri</b>	<b>2024 Hedef</b>	<b>2025 Hedef</b>	<b>2026 Hedef</b>	<b>2027 Hedef</b>	<b>2028 Hedef</b>
<b>PG 4.1.1</b>	Matematik dersi yıl sonu puanı ortalaması	20	58	60	65	70	75	80
<b>PG 4.1.2</b>	Türkçe dersi yıl sonu puanı ortalaması	20	70	75	80	85	85	90
<b>PG 4.1.3</b>	Fen Bilimleri dersi yıl sonu puanı ortalaması	20	68	70	75	75	80	85
<b>PG 4.1.4</b>	Sosyal Bilimler dersi yıl sonu puanı ortalaması	10	79	80	85	85	85	90
<b>PG 4.1.5</b>	Yabancı dil dersi yıl sonu puanı ortalaması	10	65	70	70	75	80	85
<b>PG 4.1.6</b>	Öğrenci başına okunan kitap sayısı	10	15	17	20	23	25	30
<b>PG 4.1.7</b>	Okulun katılım sağladığı ulusal ve uluslararası proje sayısı	5	0	1	1	2	2	3
<b>PG 4.1.8</b>	Bir eğitim ve öğretim yılında yerel, ulusal ve uluslararası proje, yarışma vb. etkinliklere katılan öğrenci oranı (%)	5	0	1	1	2	2	3
<b>Stratejiler</b>	<p>S1 Öğrencilerin kazanım eksiklikleri tespit edilerek destekleme ve yetiştirme kurslarıyla akademik yeterliklerinin artırılması sağlanacaktır.</p> <p>S2 Öğrencilerin kompozisyon, resim, şiir vb. yarışmalara katılımları teşvik edilecek, okul içerisinde yapılan yarışmalarda öğrencilerin ödüllendirilmesi sağlanacaktır.</p> <p>S3 Okul kütüphanesi zenginleştirilecek, öğrencilerin kitap okumasını teşvik edecek etkinlikler düzenlenecektir.</p> <p>S4 Öğrencilerin yerel, ulusal ve uluslararası proje ve yarışmalara katılmaları teşvik edilecektir.</p>							

<b>TEMA:</b>	KALİTE							
<b>STRATEJİK AMAÇ 4.</b>	Öğrencilere medeniyetimizin ve insanlığın ortak değerleriyle çağın gereklerine uygun bilgi, beceri, tutum ve davranışlar kazandırılacaktır.							
<b>Hedef 4.2.</b>	Öğrencilerin bilimsel, kültürel, sanatsal, sportif ve toplum hizmeti alanlarında ders dışı etkinliklere katılım oranı artırılacaktır							
<b>PG NO</b>	<b>Performans Göstergeleri</b>	<b>Hedef Etkisi (%)</b>	<b>Başlangıç Değeri</b>	<b>2024 Hedef</b>	<b>2025 Hedef</b>	<b>2026 Hedef</b>	<b>2027 Hedef</b>	<b>2028 Hedef</b>
<b>PG 4.2.1</b>	Okulda bir eğitim ve öğretim döneminde bilimsel, kültürel, sanatsal ve sportif alanlarda en az bir faaliyete katılan öğrenci oranı (%)	30	60	70	80	85	90	100
<b>PG 4.2.2</b>	Bir eğitim ve öğretim yılında en az iki sosyal sorumluluk ve toplum hizmeti çalışmalarına katılan öğrenci oranı (%)	30	40	50	60	70	80	90
<b>PG 4.2.3</b>	Bir eğitim ve öğretim yılında yerel, ulusal ve uluslararası proje, yarışma vb. etkinliklere katılan öğrenci oranı (%)	20	5	10	15	20	25	30
<b>PG 4.2.4</b>	Okulda bir eğitim ve öğretim yılında geleneksel çocuk oyunları alt başlığında en az bir faaliyete katılan öğrenci oranı (%)	20	0	5	10	15	20	25
<b>Stratejiler</b>	<p>S 1. Her bir öğrencinin bir kulüp faaliyetinde aktif olarak yer alması sağlanarak kulüp faaliyetlerinin etkinliği artırılacaktır.</p> <p>S 2. Öğrencilerin seviyelerine uygun olarak toplumsal sorunların çözümüne katkı sağlamak ve farkındalık oluşturmak amacıyla afet ve acil durum, çevre, eğitim, spor, kültür ve turizm, sağlık ve sosyal hizmetler alanlarında toplum hizmeti faaliyetlerine katılımları artırılacaktır.</p> <p>S 3. Okul bünyesinde yarışmalar düzenlenecektir.</p> <p>S 4. Diğer kurum ve kuruluşlarla iş birliği içerisinde yürütülen bilimsel, sosyal, kültürel, sanatsal ve sportif alanlardaki faaliyetler artırılacaktır.</p> <p>S 5. Okul bahçeleri çocukların geleneksel oyunlarla vakit geçirmelerini sağlayacak ve gelişimlerini destekleyecek şekilde etkin olarak kullanılacaktır</p> <p>S 6. Okul bünyesinde etkinlikler düzenlenecektir.</p> <p>S 7. Öğrencilerin yerel, ulusal ve uluslararası proje ve yarışmalara katılmaları teşvik edilecektir.</p> <p>S 8. Okul bahçeleri geleneksel çocuk oyunlarına yönelik düzenlenecektir.</p> <p>S 9. Öğrenci seviyesine ve öğretim programı kazanımlarına uygun olarak geleneksel çocuk oyunları ders içi etkinliklerde kullanılacaktır.</p>							



<b>TEMA:</b>	KAPASİTE							
<b>STRATEJİK AMAÇ 5</b>	Eğitimin temel ilkeleri doğrultusunda okulun niteliğini arttırmak amacıyla kurumsal kapasite geliştirilecektir.							
<b>Hedef 5.1</b>	Kurum personelinin mesleki gelişimlerinin artırılması sağlanacaktır.							
PG NO	Performans Göstergeleri	Hedefe Etkisi (%)	Başlangıç Değeri	2024 Hedef	2025 Hedef	2026 Hedef	2027 Hedef	2028 Hedef
PG 5.1.1	Hizmet içi eğitim alan yönetici ve öğretmen sayısı	30	100	100	100	100	100	100
PG 5.1.2	Uzaktan hizmet içi eğitime katılan öğretmen sayısı	20	80	80	85	90	95	100
PG 5.1.3	Ulusal ve uluslararası projelere katılım sağlayan öğretmen sayısı	10	9	2	2	2	3	3
PG 5.1.4	Öğretmenlere yönelik düzenlenen eğitim sayısı	10	2	2	3	4	5	6
PG 5.1.5	Yöneticilere yönelik düzenlenen eğitim sayısı	10	3	3	3	4	4	5
PG 5.1.6	Yüksek lisans eğitimini sürdüren/ tamamlayan öğretmen ve yönetici sayısı	10	6	3	3	4	4	5
PG 5.1.7	Doktora eğitimini sürdüren/tamamlayan öğretmen ve yönetici sayısı	10	0	1	1	1	2	2
<b>Stratejiler</b>	<p>S1. Okul yöneticilerinin ve öğretmenlerin mesleki gelişim ihtiyaçları tespit edilerek bu ihtiyaçları gidermeye yönelik bir mesleki gelişim planı hazırlanacaktır.</p> <p>S2. Okul öğretmenlerinin alanlarında mesleki gelişimlerini ve öğretmenlik yeterliklerini geliştirmek için mahalli ve merkezi düzeyde eğitim almaları sağlanacaktır.</p> <p>S3. Okul yöneticilerinin ve öğretmenlerin dijital platformlar aracılığıyla verilen eğitimlere katılmaları teşvik edilecektir.</p> <p>S4. Okul personelinin motivasyon, iş doyum ve kurumsal bağlılık düzeylerini artıracak çalışmalar yapılacaktır.</p>							

<b>TEMA:</b>	ERİŞİM							
<b>STRATEJİK AMAÇ 6.</b>	Öğrencilerin eğitim öğretime etkin katılımlarıyla donanımlı olarak bir üst öğrenime geçişi sağlanacaktır.							
<b>Hedef 6.1</b>	Öğrenme kayıpları önleyici çalışmalar yapılarak azaltılacaktır.							
<b>PG NO</b>	<b>Performans Göstergeleri</b>	<b>Hedefe Etkisi (%)</b>	<b>Başlangıç Değeri</b>	<b>2024 Hedef</b>	<b>2025 Hedef</b>	<b>2026 Hedef</b>	<b>2027 Hedef</b>	<b>2028 Hedef</b>
<b>PG 6.1.1</b>	Bir eğitim ve öğretim yılında destekleme ve yetiştirme kurslarına kayıt yaptıran öğrenci oranı (%)	30	0	20	30	40	50	60
<b>PG 6.1.2</b>	Destekleme ve yetiştirme kurslarına devam eden öğrencilerin katılım sağladığı derslerin not ortalaması	20	0	70	80	90	90	100
<b>PG 6.1.3</b>	20 gün ve üzeri özürsüz devamsızlık yapan öğrenci sayısı	30	1	1	0	0	0	0
<b>PG 6.1.4</b>	20 gün ve üzeri özürlü devamsızlık yapan öğrenci sayısı	20	2	2	0	0	0	0
<b>Stratejiler</b>	<p>S1 Öğrencilerin genel derslerdeki kazanım eksiklikleri tespit edilerek destekleme ve yetiştirme kurslarıyla akademik yeterliklerinin artırılması sağlanacaktır.</p> <p>S2 Dijital platformlar aracılığıyla öğrencilerin tamamlayıcı ve destekleyici eğitim almaları sağlanacaktır.</p> <p>S3 DYK'lara yönelik ders içeriklerine katkı sağlayacak etkinlik, okuma vb aktivitelerin zenginleştirilmesi sağlanacaktır.</p> <p>S4 DYK içerikleri öğrencinin hazır bulunuşluk seviyesi dikkate alınarak hazırlanacaktır.</p> <p>S5 Öğrencilerin devamsızlık nedenleri tespit edilerek devamsızlığa neden olan etmenler giderilecektir.</p>							

## 4.2. Maliyetlendirme

Tahmini Maliyet Tablosu

	2024	2025	2026	2027	2028	Toplam Maliyet
<b>Amaç 1</b>	2000	3000	4000	5000	6000	20.000
<b>Hedef 1.1</b>	5000	6000	7000	8000	9000	35.000
<b>Amaç 2</b>	4000	5000	6000	7000	8000	30.000
<b>Hedef 2.1</b>	1000	2000	4000	6000	8000	21.000
<b>Amaç 3</b>	2000	3000	4000	5000	6000	20.000
<b>Hedef 3.1</b>	2000	3000	4000	5000	6000	20.000
<b>Amaç 4</b>	5000	6000	7000	8000	9000	35.000
<b>Hedef 4.1</b>	4000	5000	6000	7000	8000	30.000
<b>Hedef 4.2</b>	10000	12000	14000	16000	18000	70.000
<b>Amaç 5</b>	2000	3000	4000	5000	6000	20.000
<b>Hedef 5.1</b>	5000	6000	7000	8000	9000	35.000
<b>Amaç 6</b>	4000	5000	6000	7000	8000	30.000
<b>Hedef 6.1</b>	1000	2000	4000	6000	8000	21.000
<b>TOPLAM</b>	45.000	61.000	77.000	93.000	109.000	385.000

## **5. İZLEME VE DEĞERLENDİRME**

Bu bölümde Afşar İlkokulu ve Ortaokulu Müdürlüğü 2024-2028 Stratejik Planı'nın izleme ve değerlendirme modeline ve aşamalarına değinilmiştir. Ayrıca, izleme ve değerlendirme faaliyetlerinin etkin bir şekilde gerçekleştirilmesi için oluşturulan performans göstergelerine ilişkin sorumlu birimlere yer verilmiştir.

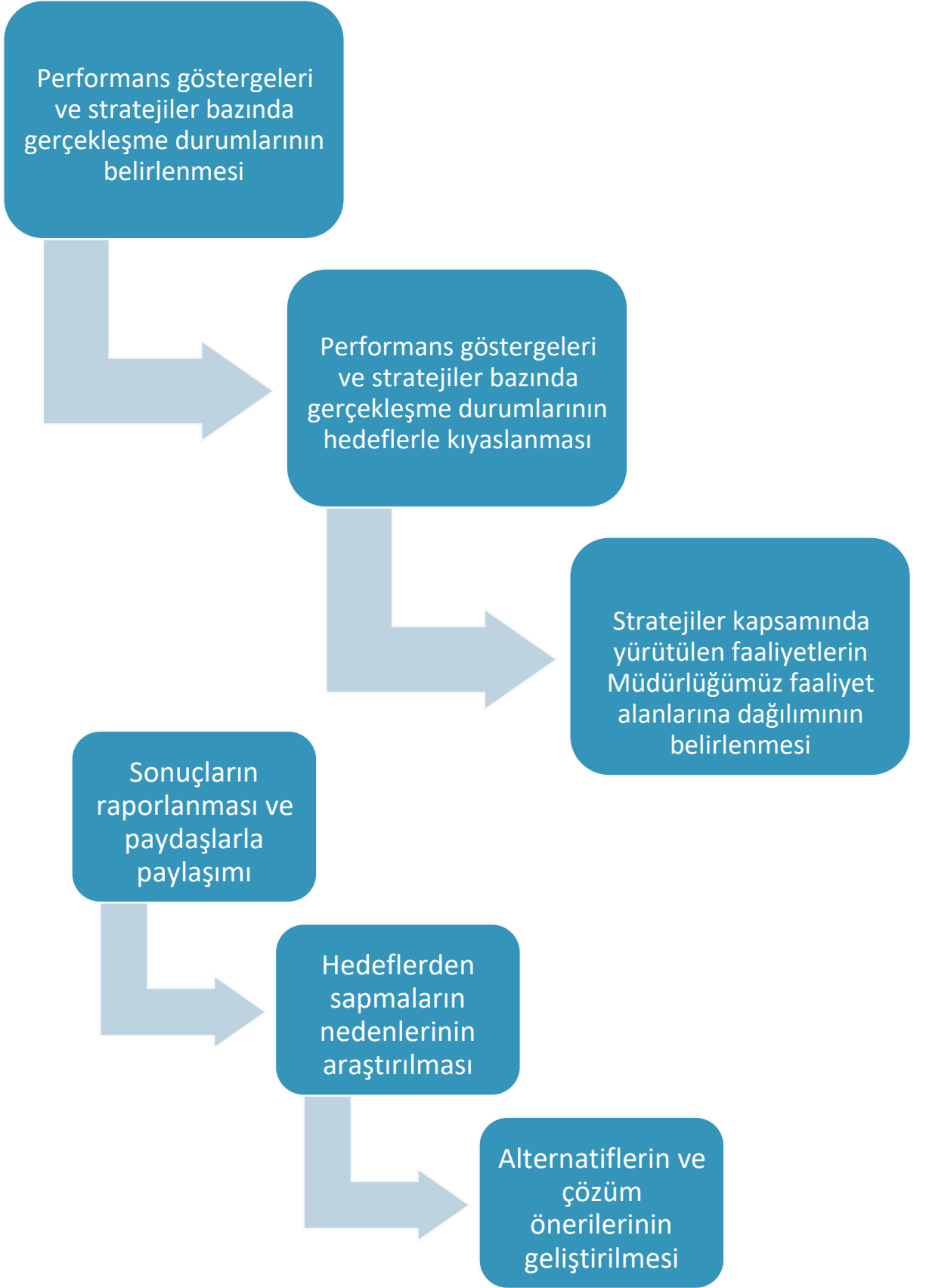
### **İZLEME VE DEĞERLENDİRME MODELİ**

Stratejik planlarda yer alan amaç ve hedeflere ulaşma durumlarının tespiti ve bu yolla stratejik planlardaki amaç ve hedeflerin gerçekleştirilebilmesi için gerekli tedbirlerin alınması izleme ve değerlendirme ile mümkün olmaktadır. İzleme, stratejik plan uygulamasının sistematik olarak takip edilmesi ve raporlanmasıdır. Değerlendirme ise uygulama sonuçlarının amaç ve hedeflere kıyasla ölçülmesi ve söz konusu amaç ve hedeflerin tutarlılık ve uygunluğunun analizidir.

Afşar İlkokulu ve Ortaokulu Müdürlüğü 2024-2028 Stratejik Planı'nın izlenmesi ve değerlendirilmesi uygulamaları, Afşar İlkokulu ve Ortaokulu Müdürlüğü 2019-2023 Stratejik Planı İzleme ve Değerlendirme Modeli'nin geliştirilmiş sürümü olan Afşar İlkokulu ve Ortaokulu Müdürlüğü 2024-2028 Stratejik Planı İzleme ve Değerlendirme Modeli çerçevesinde yürütülecektir. İzleme ve değerlendirme sürecine yön verecek temel ilkeler: Katılımcılık, Saydamlık, Sonuçları İletme (Geri Bildirim), Hesap Verebilirlik, Bilimsellik, Tutarlılık ve Nesnellik olarak ifade edilebilir.

### **Belirtilen temel ilkeler ve veri analiz yöntemleri doğrultusunda Afşar İlkokulu ve Ortaokulu Müdürlüğü 2024-2028 Stratejik Planı İzleme ve Değerlendirme Modeli'nin çerçevesini;**

1. Performans göstergeleri ve stratejiler bazında gerçekleşme durumlarının belirlenmesi,
2. Performans göstergelerinin gerçekleşme durumlarının hedeflerle kıyaslanması,
3. Stratejiler kapsamında yürütülen faaliyetlerin Müdürlük faaliyet alanlarına dağılımının belirlenmesi,
4. Sonuçların raporlanması ve paydaşlarla paylaşımı,
5. Hedeflerden sapmaların nedenlerinin araştırılması,
6. Alternatiflerin ve çözüm önerilerinin geliştirilmesi süreçleri oluşturmaktadır.



## *İZLEME VE DEĞERLENDİRME SÜRECİNİN İŞLEYİŞİ*

Afşar İlkokulu ve Ortaokulu Müdürlüğü 2024–2028 Stratejik Planı'nda yer alan performans göstergelerinin gerçekleşme durumlarının tespiti yılda iki kez yapılacaktır. Ara izleme olarak nitelendirilebilecek yılın ilk altı aylık dönemini kapsayan birinci izleme kapsamında, tüm şubelerin sorumlu oldukları göstergelerle ilgili gerçekleşme durumlarına ilişkin veriler toplanarak performans hedeflerinin gerçekleşme durumları hakkında hazırlanan “Stratejik Plan İzleme Değerlendirme Raporu” üst yöneticiye sunulurak İl MEM Strateji Geliştirme Şube Müdürlüğü'ne gönderilecektir. Bu aşamada amaç, varsa öncelikle yıllık hedefler olmak üzere, hedeflere ulaşılmasının önündeki engelleri ve riskleri belirlemek ve yıllık hedeflere ulaşılmasını sağlamak üzere gerekli görülebilecek tedbirlerin alınmasıdır.

Yılın tamamına ilişkin ikinci izleme kapsamında ise performans göstergeleri ve stratejiler ile ilgili yılsonu gerçekleşme durumlarına ait veriler toplanarak değerlendirilecektir.

Stratejik Plan Değerlendirme Raporu, üst yönetici başkanlığında yapılan değerlendirme toplantısında stratejik planın kalan süresi için hedeflere nasıl ulaşılabileceğine ilişkin alınacak gerekli önlemleri de içerecek şekilde nihai hâle getirilerek İl MEM Strateji Geliştirme Şube Müdürlüğü'ne gönderilecek ve kamuoyu ile paylaşılacaktır.

### **PERFORMANS GÖSTERGELERİ**

Afşar İlkokulu ve Ortaokulu Müdürlüğü 2024-2028 Stratejik Planı'nda belirlenen hedeflere ne ölçüde ulaşıldığını ortaya koyabilecek yeterli sayıda ve nitelikte performans göstergeleri kullanılmıştır. Stratejik planda, izleme ve değerlendirme faaliyetlerinin etkili bir şekilde gerçekleştirilmesi için performans göstergelerinden yararlanılmıştır. Performans göstergelerinin izlenmesinde standartlaşmanın sağlanması ve güvenilirliğin temin edilmesi önemli bir konudur. Bu sebeple performans göstergelerinin kimlik kartı olarak nitelendirilebilecek “Performans Göstergesi Kartı” geliştirilmiştir. Afşar İlkokulu ve Ortaokulu Müdürlüğü'ne uygun performans göstergesi kartı ile her bir performans göstergesinin kavramsal çerçevesi, veri kaynağı, kapsamı, veri temin dönemi, hesaplama yöntemi gibi bilgiler kayıt altına alınarak gösterge bilgi tablosunda toplanmıştır. Bu yolla performans göstergelerine ilişkin izleme verilerinin doğruluğu ve karşılaştırma kabiliyeti güvence altına alınmıştır.